



АДМИНИСТРАЦИЯ
ВОЛЬСКОГО МУНИЦИПАЛЬНОГО РАЙОНА
САРАТОВСКОЙ ОБЛАСТИ



ПОСТАНОВЛЕНИЕ

От 25.02.2025г. № 411

О внесении изменения в постановление администрации
Вольского муниципального района от 26.09.2024 г. № 1955
«Об установлении публичного сервитута»

В целях исправления технической ошибки, в соответствии со ст. ст. 29, 35, 50 Устава Вольского муниципального района, в связи с поступившим заявлением ПАО «Газпром газораспределение Саратовская область» от 05.02.2025 г., ПОСТАНОВЛЯЮ:

1. Внести в постановление администрации Вольского муниципального района от 26.09.2024 г. № 1955 «Об установлении публичного сервитута» следующие изменения в части:

- корректировки площади в пункте 1 постановления «с 5415 кв.м.» на «4381 кв.м.»;
- замены приложения «Описание местоположение границ» в связи с изменением границ публичного сервитута;
- замены приложения № 5 «Порядок расчета и внесения платы за публичный сервитут» в связи с изменением площади публичного сервитута.

2. Контроль за исполнением настоящего постановления возложить на первого заместителя главы администрации Вольского муниципального района по жизнеобеспечению и безопасности.

И.о. Главы Вольского
муниципального района



С.Е.Сафонов

ОПИСАНИЕ МЕСТОПОЛОЖЕНИЯ ГРАНИЦ ПУБЛИЧНОГО СЕРВИТУТА

"Газопровод межпоселковый до с. Рожино Вольского района Саратовской области"

(наименование объекта, местоположение границ которого описано (далее - объект))

Раздел 1

Сведения об объекте		
№ п/п	Характеристики объекта	Описание характеристик
1	2	3
1	Местоположение объекта	Саратовская область, Вольский район
2	Площадь объекта ± величина погрешности определения площади ($P \pm \Delta P$)	4 381 м² ± 23 м²
3	Иные характеристики объекта	Публичный сервитут в отношении земель устанавливается в целях складирования строительных и иных материалов, возведения некапитальных строений, сооружений (включая ограждения, бытовки, навесы) и (или) размещения строительной техники, которые необходимы для обеспечения строительства линейного объекта системы газоснабжения «Газопровод межпоселковый до с. Рожино Вольского района Саратовской области», сроком на 3 года, в пользу ООО «Газпром газификация» (ИНН – 7813655197, ОГРН – 1217800107744, юридический адрес и фактический адрес: 194044, г. Санкт-Петербург, вн. тер. г. Муниципальный округ Сампсониевское, пр-кт Большой Сампсониевский, д. 60, литера А, телефон 8 (812) 613-33-00, электронная почта: info@eoggazprom.ru).

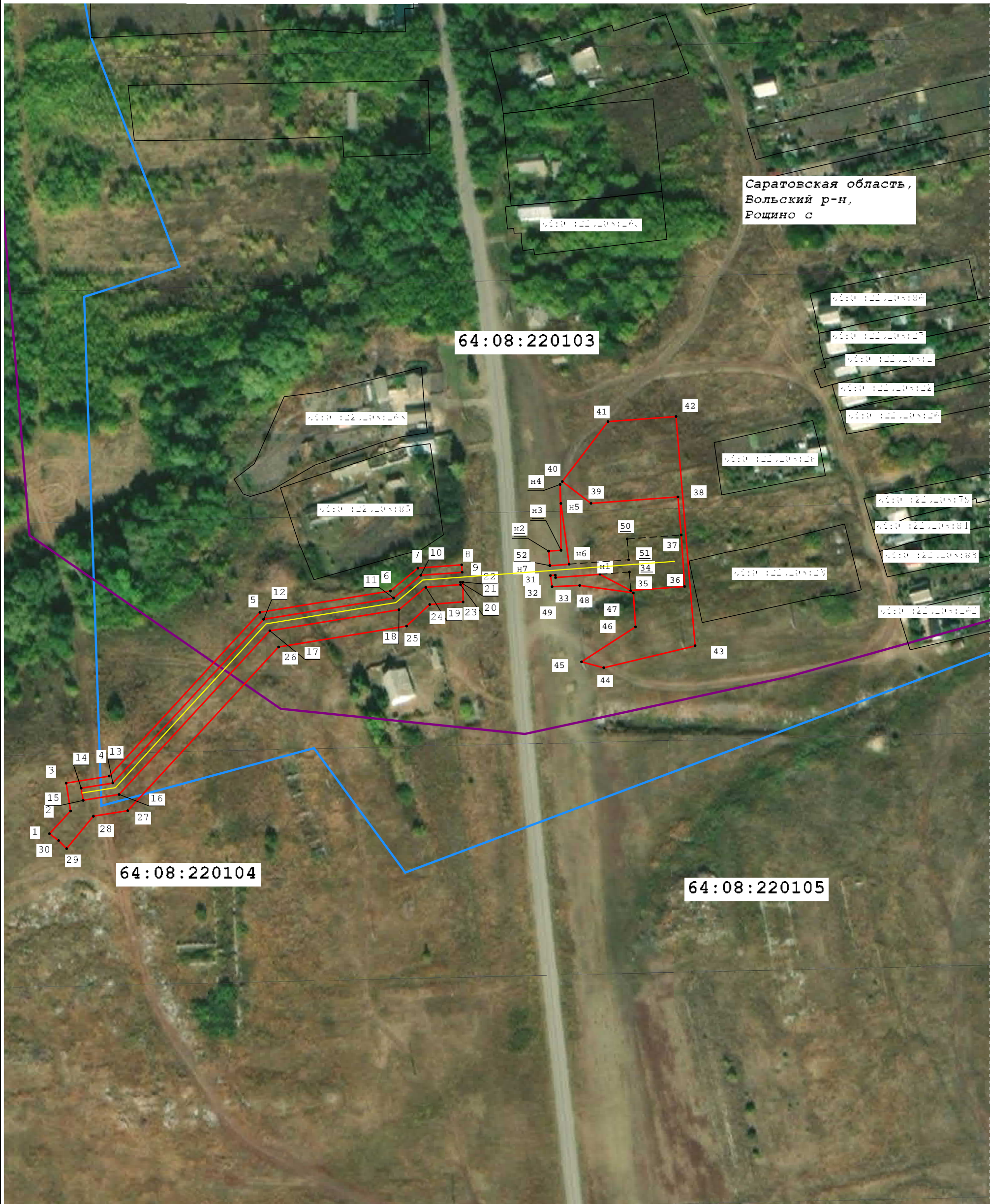
Раздел 2							
Сведения о местоположении границ объекта							
1. Система координат		МСК-64, зона 2					
2. Сведения о характерных точках границ объекта							
Обозначение характерных точек границ	Существующие координаты, м		Измененные (уточненные) координаты, м		Метод определения координат характерной точки	Средняя квадратическая погрешность положения характерной точки (Mt), м	Описание обозначения точки на местности (при наличии)
	X	Y	X	Y			
1	2	3	4	5	6	7	8
1							
1	575 778,42	2 413 891,11	575 778,42	2 413 891,11	Аналитический метод	0,10	—
2	575 787,60	2 413 899,63	575 787,60	2 413 899,63		0,10	
3	575 798,87	2 413 897,88	575 798,87	2 413 897,88		0,10	
4	575 801,69	2 413 915,18	575 801,69	2 413 915,18		0,10	
5	575 867,79	2 413 975,97	575 867,79	2 413 975,97		0,10	
6	575 876,41	2 414 028,63	575 876,41	2 414 028,63		0,10	
7	575 885,68	2 414 039,67	575 885,68	2 414 039,67		0,10	
8	575 887,01	2 414 057,32	575 887,01	2 414 057,32		0,10	
9	575 884,01	2 414 057,55	575 884,01	2 414 057,55		0,10	
10	575 882,76	2 414 040,86	575 882,76	2 414 040,86		0,10	
11	575 873,58	2 414 029,92	575 873,58	2 414 029,92		0,10	
12	575 864,99	2 413 977,48	575 864,99	2 413 977,48		0,10	
13	575 798,89	2 413 916,69	575 798,89	2 413 916,69		0,10	
14	575 796,79	2 413 903,88	575 796,79	2 413 903,88		0,10	
15	575 791,86	2 413 904,70	575 791,86	2 413 904,70		0,10	
16	575 794,24	2 413 919,20	575 794,24	2 413 919,20		0,10	
17	575 860,34	2 413 979,99	575 860,34	2 413 979,99		0,10	
18	575 868,87	2 414 032,09	575 868,87	2 414 032,09		0,10	
19	575 877,90	2 414 042,84	575 877,90	2 414 042,84		0,10	
20	575 878,95	2 414 056,88	575 878,95	2 414 056,88		0,10	
21	575 879,95	2 414 056,81	575 879,95	2 414 056,81		0,10	
22	575 880,03	2 414 057,85	575 880,03	2 414 057,85		0,10	
23	575 872,01	2 414 057,93	575 872,01	2 414 057,93		0,10	
24	575 870,98	2 414 044,47	575 870,98	2 414 044,47		0,10	
25	575 862,27	2 414 035,11	575 862,27	2 414 035,11		0,10	
26	575 853,82	2 413 983,51	575 853,82	2 413 983,51		0,10	
27	575 787,72	2 413 922,72	575 787,72	2 413 922,72		0,10	
28	575 785,46	2 413 908,82	575 785,46	2 413 908,82		0,10	
29	575 772,39	2 413 898,07	575 772,39	2 413 898,07		0,10	
30	575 775,63	2 413 894,80	575 775,63	2 413 894,80		0,10	
1	575 778,42	2 413 891,11	575 778,42	2 413 891,11		0,10	
2							
31	575892,56	2414092,43	575882,67	2414093,13	Аналитический метод	0,10	—
32	575892,87	2414097,43	575882,82	2414095,10		0,10	
33	575919,42	2414097,04	575881,82	2414095,17		0,10	
н1			575883,17	2414113,13		0,10	
35	575946,88	2414143,78	575876,59	2414125,48		0,10	
36	575854,28	2414151,47	575878,22	2414147,24		0,10	
37	575845,44	2414114,65	575899,05	2414145,85		0,10	
38	575847,84	2414105,67	575914,41	2414144,53		0,10	
39	575861,93	2414127,45	575911,79	2414109,49		0,10	
40	575875,63	2414126,54	575920,61	2414097,95		0,10	
41	575878,65	2414104,89	575944,85	2414116,36		0,10	
42	575878,15	2414093,82	575946,88	2414143,78		0,10	
43	575882,67	2414093,13	575854,28	2414151,47		0,10	
44	575882,82	2414095,10	575845,44	2414114,65		0,10	

Раздел 2							
Сведения о местоположении границ объекта							
45	575881,82	2414095,17	575847,84	2414105,67	Аналитический метод	0,10	—
46	575884,05	2414124,98	575861,93	2414127,45		0,10	
47	575876,59	2414125,48	575875,63	2414126,54		0,10	
48	575878,22	2414147,24	575878,65	2414104,89		0,10	
49	575899,05	2414145,85	575878,15	2414093,82		0,10	
31	575892,56	2414092,43	575882,67	2414093,13		0,10	
3							
н2			575892,56	2414092,43	Аналитический метод	0,10	—
н3			575892,87	2414097,43		0,10	
н4			575919,42	2414097,04		0,10	
н5			575911,78	2414097,37		0,10	
н6			575887,25	2414100,67		0,10	
н7			575886,66	2414092,90		0,10	
н2			575892,56	2414092,43		0,10	
3. Сведения о характерных точках части (частей) границы объекта							
1	2	3	4		5	6	
—	—	—	—		—	—	

Раздел 3

Сведения о местоположении измененных (уточненных) границ объекта							
1. Система координат		МСК-64, зона 2					
2. Сведения о характерных точках границ объекта							
Обозначение характерных точек границы	Существующие координаты, м		Измененные (уточненные) координаты, м		Метод определения координат характерной точки	Средняя квадратическа я погрешность положения характерной точки (Mt), м	Описание обозначения точки на местности (при наличии)
	X	Y	X	Y			
1	2	3	4	5	6	7	8
—	—	—	—	—	—	—	—
3. Сведения о характерных точках части (частей) границы объекта							
1	2	3	4	5	6	7	8
—	—	—	—	—	—	—	—

СХЕМА РАСПОЛОЖЕНИЯ ГРАНИЦ ПУБЛИЧНОГО СЕРВИТУТА
"Газопровод межпоселковый до с. Рожино Вольского района Саратовской области"



Масштаб 1:1 500

Условные обозначения:

- Существующая часть границы, имеющиеся в ЕГРН сведения о которой достаточны для определения ее местоположения
- Ось трассы
- Граница муниципального образования
- с. Рожино - Наименование населенного пункта
- 7 - Существующая точка, имеющиеся в ЕГРН сведения о которой позволяют однозначно определить ее местоположение
- - - Уточняющаяся часть границы, имеющиеся в ЕГРН сведения о которой не достаточны для определения ее местоположения

- Граница кадастрового квартала
- Границы публичного сервитута
- 64:08:220103 - Кадастровый номер квартала

- 50 - Прекращающая существование точка, сведения о которой позволяют однозначно определить ее местоположение
- h6 - Образующая точка, сведения о которой позволяют однозначно определить ее местоположение

**Порядок
Расчета и внесения платы за публичный сервитут**

Кадастровый квартал участка	64:08:220103
Категория земли	Земли населенных пунктов
Средний показатель кадастровой стоимости, руб./кв.м	200,84
Площадь, кв.м	3372
Процент кадастровой стоимости, %	0.01
Срок, на который устанавливается публичный сервитут, лет	3
Плата за публичный сервитут, руб.	203,17

Плата за публичный сервитут составляет:

$$200,84 \times 3\,372 \times 0.01\% \times 3 = 203,17$$

Плата за публичный сервитут определена на основании пунктов 3-5 статьи 39.46 Земельного кодекса Российской Федерации и распоряжения комитета по управлению имуществом Саратовской области от 22.11.2022 г. №1132-р «Об утверждении результатов определения кадастровой стоимости земельных участков в составе земель населенных пунктов и земель особо охраняемых территорий и объектов, расположенных на территории Саратовской области».

Плата за публичный сервитут вносится единовременным платежом не позднее шести месяцев со дня издания настоящего постановления путем перечисления на единый казначейский счет: 40102810845370000052, казначейский счет: 03100643000000016000, Отделение Саратов Банка России //УФК по Саратовской области, г.Саратов, БИК 016311121, получатель: ИНН 64441006279, КПП 644101001, УФК МР РФ по Саратовской области (Комитет по управлению муниципальным имуществом и природными ресурсами администрации ВМР), д/с04603017270, КБК 06211105013130000120, ОКТМО 63611101.

Председатель Комитета
по управлению муниципальным
имуществом и природными ресурсами администрации
Вольского муниципального района

М.В. Подошвина